



MINISTERUL MUNCII
ȘI SOLIDARITĂȚII SOCIALE

Agencia Națională pentru Plăți și Inspecție Socială

Agencia Județeană pentru Plăți și Inspecție Socială Iași

Nr. 37025.1/AJPIS Iași/18.12.2024

Nr.10092/18.12.2024

RAPORT

de evaluare în teren servicii sociale

Prezentul raport de evaluare în teren s-a realizat pentru verificarea îndeplinirii standardelor minime de calitate care stau la baza licențierii pentru serviciul social - **Casa "Brândușa"**, cod serviciul social 8790CR-C-I, cu sediul în str. Brândușa, nr. 7, Municipiul Iași, județul Iași, cod poștal: 700341, telefon: 0332/440668; email: rosetti.css@gmail.com.

Serviciul social este acordat de Direcția Generală de Asistență Socială și Protecția Copilului Iași cu sediul în Municipiul Iași, str. Ateneului, nr. 1 C, județul Iași, cod poștal 700198, telefon: 0232/ 477731, fax: 0232/ 279654, e-mail:office.dgaspc@dasiasi.ro, pagina de internet: www.dasiasi.ro.

Pentru verificarea îndeplinirii standardelor minime de calitate echipa de evaluare a desfășurat următoarele activități:

1. Consultarea documentelor menționate mai jos:

- - Certificat de acreditare seria AF nr. 009927/03.07.2023;
 - Hotărârea Consiliului Județean Iași nr. 396/19.11.2024 privind reorganizarea Centrului de servicii sociale C.A.Rosetti Iași din cadrul Direcției Generale de Asistență Socială și Protecția Copilului Iași;
 - Proceduri de sistem și operaționale;
 - Extras de carte funciară nr.161481/07.10.2024;
 - Regulamentul de organizare și funcționare al serviciului social elaborat cu respectarea modelului - cadru - anexa 1 la Hotărârea Consiliului Județean Iași nr. 396/19.11.2024 privind reorganizarea Centrului de servicii sociale C.A.Rosetti Iași din cadrul Direcției Generale de Asistență Socială și Protecția Copilului Iași;
 - CV-ul asistentului social care activează în cadrul serviciului social evaluat însoțit de dovada dreptului de exercitare a profesiei precum și contractul de muncă a acestuia;
 - Codul de Etică al personalului care oferă servicii sociale;
 - Lista persoanelor angajate împreună cu contractele individuale de muncă;
 - Fișe de post ale salariaților;
 - Stat de funcții;

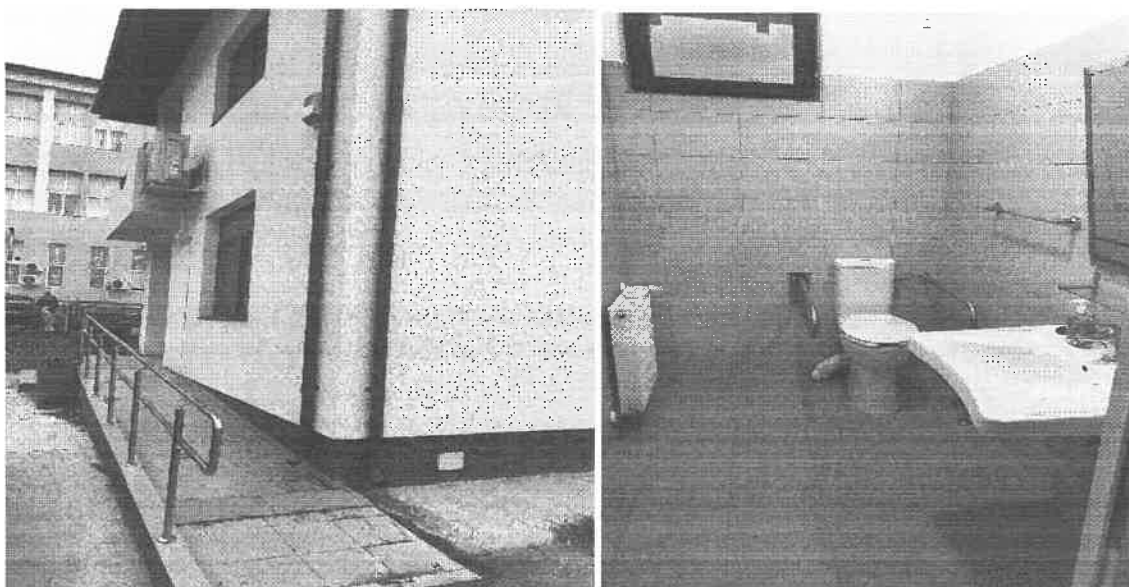
- Plan de urgență nr.9731/06.12.2024 în caz de suspendare/retragere a licenței de funcționare/ desființare a serviciului social;
- Autorizație Sanitară de Funcționare nr. AA2208/A2Șc 450/05.12.2024;
- Adresa nr. 223/20.11.2024 a Direcției Sanitar-Veterinară și pentru Siguranța Alimentelor prin care se precizează că activitatea desfășurată în cadrul Casei "Brândușa" nu face obiectul autorizării/înregistrării sanitar-veterinare și pentru siguranța alimentelor;
- Autorizație de securitate la incendiu nr. 634/24/SU-IS/26.11.2024;
- Angajamentul furnizorului de a notifica M.M.S.S sau după caz, instituțiile responsabile de eliberare a licenței de funcționare, în funcție de beneficiarii serviciului social asupra oricăror modificări referitoare la serviciul social pentru care a obținut licența de funcționare intervenită după data acordării acesteia;
- Consimțământul prin care furnizorul de servicii sociale își exprimă acordul cu privire la efectuarea evaluării, monitorizării și controlului la sediul serviciului social/furnizorului de servicii sociale, cu respectarea prevederilor prezentei legi.
- Fișa de autoevaluare completată cu respectarea formularului prevăzut în standardul minim de calitate aferent serviciului social pentru care se solicită licența de funcționare.
- Alte documente relevante pentru serviciul social evaluat.

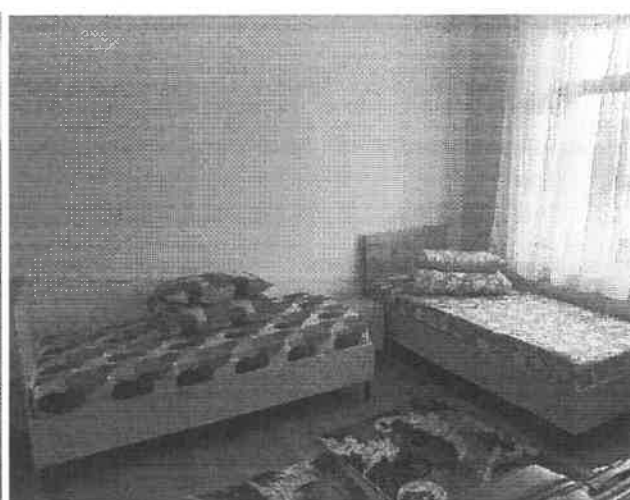
1. Vizitează imobilul aferent serviciului social (concluzii):

În urma vizitei efectuate la sediul Casa "Brândușa" s-a constatat că aceasta este funcțională, fiind dotată și amenajată în acord cu activitatea desfășurată și este accesibilizată. În incinta Casei "Brândușa" pot fi asistate maximum 9 persoane beneficiare (*conform capacității aprobate*).

Clădirea în care va funcționa Casa "Brândușa" este formată din parter și etaj și este compusă din 3 camere de odihnă și somn, 5 grupuri sanitare pentru beneficiari (dintre care un grup sanitar este destinat persoanelor cu dizabilități), o cameră pentru educator, o cameră izolator, 1 camere spălătorie, 1 camera, 1 bucătărie utilată, un loc de luat masa, un spațiu multifuncțional, 2 holuri, casa scării, o terasa.

De menționat faptul că toate camerele de odihnă și somn sunt situate la etaj.





3. Poartă discuții cu personalul aferent serviciului social (concluzii):

S-au purtat discuții cu doamna [REDACTED] șef centru, care a prezentat documentele menționate anterior și a oferit detalii despre serviciul social pentru care se efectuează evaluarea.

Conform statului de funcții anexa 3 la H.C.J. nr. 396/19.11.2024, Centrul de Servicii Sociale "C.A.Rosetti" - Case de Tip Familial "C.A.Rosetti" figurează un număr de 77 de posturi, din care pentru Casa "Brândușa" este repartizat un număr de 20 de posturi, după cum urmează: 1 șef centru, 2 psihologi, 1 logoped, 2 asistenți sociali, 2 asistenți medicali, 1 administrator, 2 șoferi, 1 muncitor, 6 educatori și 2 infirmieri. De menționat este faptul că șeful centrului, psihologii, logopedul, asistenții sociali, asistenții medicali, șoferii, administratorul și muncitorul își desfășoară activitatea în toate Casele de Tip Familial "C.A.Rosetti" din cadrul Centrul de Servicii Sociale "C.A.Rosetti".

4. Aplică chestionare pentru măsurarea gradului de satisfacție al beneficiarilor (concluzii):

Nu au fost aplicate chestionare, întrucât în Casa de tip familial Brândușa nu erau beneficiari.

În urma activităților desfășurate în cadrul vizitei de evaluare în teren, echipa de evaluare completează fișa de evaluare după modelul:

	Punctaj maxim al standardelor minime de calitate	Punctaj rezultat în urma autoevaluării îndeplinirii standardelor minime de calitate	Punctaj acordat de inspector evaluador 1	Punctaj acordat de inspector evaluador 2	Punctaj acordat de inspector evaluador 3 (după caz)
MODULUL I ACCESAREA SERVICIULUI (Standardele 1-2)	28	28	16	16	
STANDARD 1 ADMITEREA ÎN CENTRUL REZIDENȚIAL Admiterea în centrul rezidențial se realizează doar dacă există o măsură legală dispusă de organismele abilitate în acest sens, iar serviciile acordate asigură condițiile necesare pentru creșterea și îngrijirea copiilor și sunt adaptate nevoilor fiecărui copil. Rezultat așteptat: Creșterea și îngrijirea copiilor aflați în sistemul de protecție specială se asigură exclusiv în baza hotărârilor/deciziilor instituțiilor abilitate prin lege și se realizează în centre rezidențiale care oferă toate condițiile pentru o dezvoltare personală armonioasă, într-un mediu de viață cât mai apropiat de cel familial.	14	14	7	7	
S1.1 Centrul deține și pune la dispoziția copiilor și a membrilor de familie materiale informative privind activitățile derulate și serviciile oferite	2	2	Nu s-a putut evalua	Nu s-a putut evalua	
Im1: Centrul deține materiale informative de prezentare care pot fi consultate de beneficiari și părinții acestora.	1	1	Nu s-a putut evalua	Nu s-a putut evalua	
Im2: Materialele informative privind activitățile desfășurate și serviciile oferite în cadrul centrului sunt aprobate prin decizia furnizorului de servicii sociale.	1	1	Nu s-a putut evalua	Nu s-a putut evalua	
S1.2 Centrul are o misiune și obiective clare, cunoscute de personalul centrului	2	2	2	2	

și de copiii care beneficiază de serviciile acestuia					
Im1: ROF-ul centrului este disponibil la sediul acestuia;	1	1	1	1	
Im2: ROF-ul este cunoscut de întreg personalul centrului; sesiunile de instruire a personalului sunt consemnate în Registrul privind instruirea și formarea continuă a personalului.	1	1	1	1	
S1.3 Centrul aplică o procedură proprie de admitere	4	4	3	3	
Im1: Procedura de admitere este disponibilă la sediul centrului, anexă la ROF.	1	1	1	1	
Im2: Procedura de admitere este cunoscută de conducerea centrului și personalul de specialitate.	1	1	1	1	
Im3: Anual, personalul este instruit cu privire la respectarea procedurii de admitere, iar sesiunile de instruire se consemnează în Registrul privind instruirea și formarea continuă a personalului.	1	1	Nu s-a putut evalua	Nu s-a putut evalua	
Im4: Procedura de admitere, anexă la ROF, este aprobată prin decizie sau, după caz, dispoziție a conducătorului furnizorului de servicii sociale.	1	1	1	1	
S1.4 Centrul facilitează integrarea fiecărui copil în noul mediu de viață	2	2	Nu s-a putut evalua	Nu s-a putut evalua	
Im1: Centrul elaborează și aplică pentru fiecare beneficiar, după admitere, un program de acomodare; programul de acomodare este disponibil la dosarul beneficiarului.	1	1	Nu s-a putut evalua	Nu s-a putut evalua	
Im2: Persoanele de referință nominalizate sunt instruite și au cunoștințele necesare pentru realizarea și aplicarea programelor de acomodare; sesiunile de instruire sunt consemnate în Registrul privind instruirea și formarea continuă a personalului.	1	1	Nu s-a putut evalua	Nu s-a putut evalua	

S1.5 Centrul întocmește, pentru fiecare copil, un dosar personal	3	3	1	1	
Im1: Dosarele personale ale beneficiarilor sunt conforme și complete și conțin documentele obligatorii;	1	1	Nu s-a putut evalua	Nu s-a putut evalua	
Im2: Dosarele personale ale beneficiarilor sunt disponibile la sediul centrului și sunt ținute în condiții corespunzătoare care să asigure integritatea lor, precum și păstrarea confidențialității datelor.	1	1	Nu s-a putut evalua	Nu s-a putut evalua	
Im3: Centrul sau furnizorul de servicii sociale care îl administrează are amenajat un spațiu corespunzător pentru păstrarea, pe perioada prevăzută de lege, a dosarelor personale ale beneficiarilor și, după caz, a celor preluate de la furnizorii de servicii sociale privați.	1	1	1	1	
S1.6 Centrul constituie o bază de date referitoare la copiii aflați în îngrijire	1	1	Nu s-a putut evalua	Nu s-a putut evalua	
Im: Baza de date electronică privind beneficiarii îngrijiți în centru este constituită și actualizată permanent.	1	1	Nu s-a putut evalua	Nu s-a putut evalua	
STANDARD 2 ÎNCETAREA ÎNGRIJIRII ÎN CENTRUL REZIDENȚIAL Încetarea îngrijirii copiilor, aflați într-un centru rezidențial ca urmare a instituirii unei măsuri de protecție specială a copilului, se realizează numai cu pregătirea prealabilă a acestora și în condițiile prevăzute de lege. Rezultat așteptat: Beneficiarii centrului sunt informați și pregătiți pentru ieșirea din centru și dispun de informațiile și mijloacele materiale necesare pentru părăsirea acestuia în condiții sigure.	14	14	9	9	
S2.1 Centrul deține și aplică o procedură clară privind încetarea serviciilor, cunoscută și înțeleasă de beneficiarii săi	5	5	3	3	

Im1: Procedura de încetare a serviciilor, anexă la ROF, este aprobată prin decizie sau, după caz, dispoziție a conducătorului furnizorului de servicii sociale.	1	1	1	1	
Im2: Procedura de încetare a serviciilor, anexă la ROF, este disponibilă la sediul centrului.	1	1	1	1	
Im3: Procedura de încetare a serviciilor este cunoscută de conducerea centrului și de personalul de specialitate.	1	1	1	1	
Im4: Personalul este instruit anual cu privire la procedura de încetare a serviciilor, iar sesiunile de instruire se consemnează în Registrul privind instruirea și formarea continuă a personalului.	1	1	Nu s-a putut evalua	Nu s-a putut evalua	
Im5: Beneficiarii, în funcție de vârsta și gradul de maturitate, sunt informați cu privire la condițiile în care încetează îngrijirea lor în centru; documentul privind informarea este disponibil la dosarul beneficiarului.	1	1	Nu s-a putut evalua	Nu s-a putut evalua	
S2.2 Centrul asigură pregătirea copilului pentru ieșirea acestuia din sistemul de protecție specială sau, după caz, pentru transferul în cadrul altui serviciu social	2	2	Nu s-a putut evalua	Nu s-a putut evalua	
Im1: Raportul trimestrial întocmit înainte de părăsirea centrului de către beneficiar conține date și informații referitoare la pregătirea ieșirii din sistemul de protecție a copilului; raportul este disponibil la dosarul beneficiarului.	1	1	Nu s-a putut evalua	Nu s-a putut evalua	
Im2: Rapoartele lunare de monitorizare a evoluției dezvoltării copilului reintegrat în familie, precum și modul în care părinții își exercită drepturile și își îndeplinesc obligațiile sunt anexate la dosarul copilului.	1	1	Nu s-a putut evalua	Nu s-a putut evalua	
S2.3 Centrul se asigură că părăsirea serviciului de către copii se realizează în condiții de securitate.	1	1	Nu s-a putut evalua	Nu s-a putut evalua	

Im: Registrul de evidență a încetării serviciilor, completat la zi, este disponibil la sediul centrului.	1	1	Nu s-a putut evalua	Nu s-a putut evalua	
S2.4 Centrul, în caz de forță majoră, asigură transferul copiilor în alte servicii similare în condiții de siguranță	6	6	6	6	
Im1: Procedura de transfer al beneficiarilor în caz de forță majoră este aprobată prin decizie sau, după caz, dispoziție a conducătorului furnizorului de servicii sociale.	1	1	1	1	
Im2: Procedura de transfer al beneficiarilor în caz de forță majoră este disponibilă la sediul centrului, în dosarul de proceduri.	1	1	1	1	
Im3: Procedura de transfer al beneficiarilor în caz de forță majoră este cunoscută de tot personalul; sesiunile de instruire a personalului sunt consemnate în Registrul privind instruirea și formarea continuă a personalului.	1	1	1	1	
Im4: Planul de urgență este aprobat prin decizie sau, după caz, dispoziție a conducătorului furnizorului de servicii sociale.	1	1	1	1	
Im5: Planul de urgență este disponibil la sediul centrului.	1	1	1	1	
Im6: Planul de urgență este cunoscut de tot personalul; sesiunile de instruire a personalului sunt consemnate în Registrul privind instruirea și formarea continuă a personalului.	1	1	1	1	
MODUL II EVALUARE ȘI PLANIFICARE (Standardele 1-2)	9	9	1	1	
STANDARD 1 EVALUAREA COPILULUI Îngrijirea în centre rezidențiale a copiilor din sistemul de protecție specială se realizează în baza unei evaluări comprehensive a situației și nevoilor lor individuale. Rezultat așteptat: Copiii îngrijiți în centru primesc servicii adaptate nevoilor	6	6	Nu s-a putut evalua	Nu s-a putut evalua	

individuale identificate și în concordanță cu aspirațiile personale.					
S1.1 Centrul asigură serviciile necesare creșterii și îngrijirii copiilor în baza unei evaluări comprehensive a situației acestora	2	2	Nu s-a putut evalua	Nu s-a putut evalua	
Im1: Fișele de evaluare socială, educațională, psihologică și medicală completate sunt disponibile în dosarul beneficiarului.	1	1	Nu s-a putut evalua	Nu s-a putut evalua	
Im2: Modelul standard al fișelor de evaluare socială, educațională, psihologică și medicală a beneficiarului este aprobat prin decizie sau, după caz, dispoziție a conducătorului furnizorului de servicii sociale și este disponibil la sediul centrului.	1	1	Nu s-a putut evalua	Nu s-a putut evalua	
S1.2 Centrul organizează activitatea de evaluare comprehensivă a copiilor	2	2	Nu s-a putut evalua	Nu s-a putut evalua	
Im1: Fiecare beneficiar are desemnat manager de caz; copia documentului de numire a managerului de caz este disponibilă la dosarul beneficiarului.	1	1	Nu s-a putut evalua	Nu s-a putut evalua	
Im2: Fiecare beneficiar este evaluat comprehensiv; documentele privind nominalizarea specialiștilor implicați în evaluare, copii ale convențiilor/contractelor de colaborare sau ale contractelor de prestări servicii încheiate cu personalul de specialitate sunt disponibile la sediul centrului.	1	1	Nu s-a putut evalua	Nu s-a putut evalua	
S1.3 Centrul realizează monitorizarea permanentă a evoluției copiilor	1	1	Nu s-a putut evalua	Nu s-a putut evalua	
Im: Rapoartele trimestriale completate cu datele reevaluărilor sunt disponibile la dosarul beneficiarului.	1	1	Nu s-a putut evalua	Nu s-a putut evalua	
S1.4 Centrul promovează implicarea și participarea părinților/altor persoane în activitățile de evaluare/reevaluare a	1	1	Nu s-a putut	Nu s-a putut	

situației copiilor			evalua	evalua	
Im: Fișele de evaluare și rapoartele trimestriale conțin informații cu privire la opinia copilului, în funcție de vârsta și gradul de maturitate, și a persoanelor implicate în evaluare și reevaluare, sub semnătură.	1	1	Nu s-a putut evalua	Nu s-a putut evalua	
STANDARD 2 PLANIFICAREA SERVICIILOR În centrul rezidențial, copiii primesc servicii adecvate și adaptate nevoilor personale, conform unui plan individualizat de protecție. Rezultat așteptat: Copiii beneficiază de servicii diversificate, stabilite în funcție de nevoile individuale și acordate planificat, în concordanță cu evoluția și dezvoltarea personală a fiecărui copil.	3	3	1	1	
S2.1 Copiii îngrijiți în centru beneficiază de intervenții personalizate, stabilite în baza unui plan individualizat de protecție	2	2	Nu s-a putut evalua	Nu s-a putut evalua	
Im1: Planul individualizat de protecție al copilului (PIP) este disponibil la dosarul beneficiarului.	1	1	Nu s-a putut evalua	Nu s-a putut evalua	
Im2: Procesul verbal al reuniunii de analiză semestrială a PIP este disponibil la dosarul beneficiarului.	1	1	Nu s-a putut evalua	Nu s-a putut evalua	
S2.2 Centrul asigură toate condițiile necesare pentru implementarea planului individualizat de protecție (PIP)	1	1	1	1	
Im: Fișele de post (în copie) ale personalului de specialitate angajat, implicat în implementarea PIP, precum și copii ale convențiilor/contractelor de colaborare și/sau ale contractelor de prestări servicii încheiate cu diverși specialiști sunt disponibile la sediul centrului.	1	1	1	1	
MODULUL III VIAȚA COTIDIANĂ - NEVOI CURENTE (Standardele 1- 5)	42	42	15	15	

STANDARD 1 ALIMENTAȚIE					
Centrul rezidențial asigură copiilor o alimentație corespunzătoare din punct de vedere calitativ și cantitativ, ținând cont de vârsta, nevoile și preferințele acestora și, totodată, îi implică în procesul de alegere a alimentelor și de preparare a hranei. Rezultat așteptat: Copiii beneficiază de o alimentație sănătoasă și echilibrată, care asigură toate principiile nutritive necesare creșterii și dezvoltării acestora. Totodată, copiii au cunoștințele necesare pentru pregătirea meselor, precum și posibilitatea aplicării acestor cunoștințe, în limita vârstei și a gradului lor de maturitate.	11	11	1	1	
S1.1 Centrul deține spații special destinate preparării și păstrării alimentelor	1	1	1	1	
Im: Depozitarea, păstrarea și prepararea alimentelor se efectuează în condiții corespunzătoare, cu respectarea normelor sanitare veterinare în vigoare.	1	1	1	1	
S1.2 Centrul asigură copiilor o atmosferă de tip familial pentru servirea meselor	1	1	Nu s-a putut evalua	Nu s-a putut evalua	
Im: Beneficiarii iau masa în condiții de siguranță, confort și într-o ambianță plăcută, cât mai apropiată de mediul familial; centrul deține un spațiu sau, după caz, spații în care se servește masa.	1	1	Nu s-a putut evalua	Nu s-a putut evalua	
S1.3 Centrul asigură fiecărui copil, la intervale echilibrate, cel puțin 3 mese/zi	5	5	Nu s-a putut evalua	Nu s-a putut evalua	
Im1: Beneficiarii primesc o alimentație adecvată nevoilor și preferințelor personale; meniurile sunt stabilite cu consultarea beneficiarilor, în funcție de nevoile, vârsta, preferințele și programul zilnic al acestora.	1	1	Nu s-a putut evalua	Nu s-a putut evalua	

Im2: Beneficiarii primesc zilnic fructe și legume proaspete, specifice fiecărui sezon; meniurile cuprind fructe și legume proaspete de sezon.	1	1	Nu s-a putut evalua	Nu s-a putut evalua	
Im3: Centrul dispune de cantități suficiente de alimente și apă pentru asigurarea alimentației fiecărui beneficiar pentru o perioadă de 48 ore.	1	1	Nu s-a putut evalua	Nu s-a putut evalua	
Im4: Centrul asigură o gustare, pregătită sub formă de pachet, beneficiarilor care frecventează școala sau grădinița cu program normal, dacă în școală sau gradiniță nu este servită gustare sau, după caz, masă.	1	1	Nu s-a putut evalua	Nu s-a putut evalua	
Im5: Stabilirea modelelor meniului de alimentație zilnică se efectuează trimestrial pe baza recomandărilor medicului nutriționist sau ale asistentului dietetician.	1	1	Nu s-a putut evalua	Nu s-a putut evalua	
S1.4 Centrul facilitează implicarea copiilor în stabilirea meniurilor, prepararea alimentelor și servirea meselor	3	3	Nu s-a putut evalua	Nu s-a putut evalua	
Im1: Centrul își organizează activitatea de preparare și servire a meselor cu participarea și implicarea beneficiarilor.	1	1	Nu s-a putut evalua	Nu s-a putut evalua	
Im2: Centrul instruește beneficiarii, teoretic și practic, cu privire la regulile de bază ale unei alimentații sănătoase; documentul privind instruirea este disponibil la dosarul beneficiarului.	1	1	Nu s-a putut evalua	Nu s-a putut evalua	
Im3: Beneficiarii, în funcție de vârsta și gradul de maturitate, participă la activitățile zilnice aferente preparării și servirii meselor și au cunoștințele teoretice și practice necesare.	1	1	Nu s-a putut evalua	Nu s-a putut evalua	
S1.5 Centrul organizează sărbătorirea zilelor de naștere ale copiilor și a altor evenimente festive	1	1	Nu s-a putut evalua	Nu s-a putut evalua	
Im: Toți beneficiarii își sărbătoresc ziua de naștere, conform dorinței lor, iar centrul asigură condițiile necesare	1	1	Nu s-a putut evalua	Nu s-a putut evalua	

pentru organizarea acestor evenimente festive, inclusiv pregătirea cadourilor.					
STANDARD 2 ÎNGRIJIRE PERSONALĂ Centrul rezidențial asigură copiilor condițiile, materialele, precum și suportul necesar în vederea realizării activităților de bază ale vieții zilnice . Rezultat așteptat: Copiii beneficiază de îngrijire adecvată pentru o viață decentă și demnă.	14	14	6	6	
S2.1 Centrul asigură condițiile și materialele necesare pentru realizarea îngrijirii personale a beneficiarilor	3	3	1	1	
Im1: Fiecare beneficiar deține propriile obiecte de igienă personală, păstrate în spațiul individualizat de depozitare, cu excepția celor care sunt considerate un risc.	1	1	Nu s-a putut evalua	Nu s-a putut evalua	
Im2: Beneficiarii au, conform vârstei și gradului de maturitate, cunoștințele necesare referitoare la utilizarea obiectelor de igienă personală; documentul privind informarea este disponibil la dosarul beneficiarului.	1	1	Nu s-a putut evalua	Nu s-a putut evalua	
Im3: Personalul cu atribuții de îngrijire cunoaște programul zilnic de igienă personală și nevoile beneficiarilor; sesiunile de instruire a personalului de îngrijire sunt consemnate în Registrul privind instruirea și formarea continuă a personalului.	1	1	1	1	
S2.2 Centrul asigură asistență copiilor aflați în situație de dependență pentru menținerea igienei personale și pentru realizarea activităților de bază ale vieții zilnice	2	2	2	2	
Im1: Centrul este dotat corespunzător pentru realizarea îngrijirii personale a beneficiarilor, inclusiv cu materiale și echipamente asistive.	1	1	1	1	
Im2: Personalul este instruit astfel încât igiena personală și aspectul exterior decent să fie păstrate și menținute	1	1	1	1	

pentru toți beneficiarii; instruirea personalului se consemnează într-un Registrul privind instruirea și formarea continuă a personalului.					
S2.3 Centrul asigură necesarul de îmbrăcăminte, încălțăminte.	2	2	Nu s-a putut evalua	Nu s-a putut evalua	
Im1: Beneficiarii dețin obiecte de îmbrăcăminte și încălțăminte curate, decente, nedegradate și variate, adaptate vârstei și potrivite pentru fiecare anotimp al anului.	1	1	Nu s-a putut evalua	Nu s-a putut evalua	
Im2: Beneficiarii, în funcție de vârstă și gradul de maturitate, însoțiți de personalul din centru își aleg obiectele de îmbrăcăminte și încălțăminte, și orice alte produse necesare; obiectele distribuite beneficiarilor sunt precizate în Rapoartele trimestriale.	1	1	Nu s-a putut evalua	Nu s-a putut evalua	
S2.4 Centrul pune la dispoziția copiilor spații personale suficiente pentru păstrarea obiectelor de îmbrăcăminte, de încălțăminte și a altor materiale necesare igienei personale	1	1	Nu s-a putut evalua	Nu s-a putut evalua	
Im: Beneficiarii dețin dulapuri/spații proprii închise, pentru depozitarea hainelor, lenjeriei, încălțăminte și obiectelor de igienă personală.	1	1	Nu s-a putut evalua	Nu s-a putut evalua	
S2.5 Centrul instruieste copiii cu privire la valoarea banilor și la gestionarea eficientă a acestora	2	2	Nu s-a putut evalua	Nu s-a putut evalua	
Im1: Documentele de evidență a sumelor în bani acordate, semnate de beneficiari, sunt disponibile la sediul centrului.	1	1	Nu s-a putut evalua	Nu s-a putut evalua	
Im2: Centrul instruieste beneficiarii cu privire la gestionarea banilor; documentul privind informarea este disponibil la dosarul beneficiarului.	1	1	Nu s-a putut evalua	Nu s-a putut evalua	
S2.6 Centrul respectă dreptul copiilor la intimitate, spațiu personal și confidențialitate	3	3	3	3	

Im1: Procedura privind respectarea intimității copilului și a confidențialității datelor și informațiilor referitoare la copil este disponibilă la sediul centrului.	1	1	1	1	
Im2: Procedura privind respectarea intimității copilului și a confidențialității datelor și informațiilor referitoare la copil este aprobată prin decizia furnizorului de servicii sociale.	1	1	1	1	
Im3: Personalul cunoaște regulile prevăzute în Procedura privind respectarea intimității copilului și a confidențialității; sesiunile de instruire a personalului sunt consemnate în Registrul privind instruirea și formarea continuă a personalului	1	1	1	1	
S2.7 Centrul se asigură că beneficiarii săi aflați pe piața muncii nu sunt supuși riscului de exploatare prin muncă	1	1	Nu s-a putut evalua	Nu s-a putut evalua	
Im: În cazul beneficiarilor aflați pe piața muncii, în dosarele personale ale acestora sunt înregistrate acte și documente referitoare la locul și condițiile de muncă.	1	1	Nu s-a putut evalua	Nu s-a putut evalua	
STANDARD 3 RECREEREA ȘI SOCIALIZAREA Centrul oferă condițiile necesare pentru odihna zilnică, organizează activități diversificate pentru petrecerea timpului liber și asigură oportunități multiple de recreere și socializare care contribuie la dezvoltarea fizică, cognitivă, socială și emoțională a copiilor, cultivă talentele acestora și spiritul de inițiativă. Rezultat așteptat: Copiii beneficiază de suficient timp pentru programul de odihnă, pentru se relaxa, pentru a-și dezvolta talentele și hobby -urile, precum și pentru a participa la activități de recreere și socializare, în centru și în comunitate, în interior și în aer liber, conform vârstei și potențialului de	5	5	2	2	

dezvoltare, dorințelor și opțiunilor personale.					
S3.1 Centrul planifică activitățile de recreere și socializare, în funcție de opțiunile copiilor și nevoile acestora	2	2	Nu s-a putut evalua	Nu s-a putut evalua	
Im1: Programul trimestrial privind activitățile de recreere și socializare este disponibil la sediul centrului.	1	1	Nu s-a putut evalua	Nu s-a putut evalua	
Im2: Rapoatele trimestriale conțin mențiuni cu privire la participarea beneficiarilor la activități de recreere și socializare.	1	1	Nu s-a putut evalua	Nu s-a putut evalua	
S3.2 Centrul asigură condițiile și materialele necesare pentru derularea activităților recreative și de socializare	2	2	2	2	
Im1: Centrul dispune de spații special amenajate pentru recreere și socializare.	1	1	1	1	
Im2: Materialele și echipamentele destinate petrecerii timpului liber sunt adecvate vârstei beneficiarilor din centru.	1	1	1	1	
S3.3 Centrul se preocupă de organizarea vacanțelor școlare ale copiilor	1	1	Nu s-a putut evalua	Nu s-a putut evalua	
Im: Centrul organizează și facilitează participarea beneficiarilor la cel puțin o excursie pe an sau cel puțin o tabără anual.	1	1	Nu s-a putut evalua	Nu s-a putut evalua	
STANDARD 4 RELAȚIA CU FAMILIA ȘI ALTE PERSOANE APROPIATE Copiii îngrijiți într-un centru rezidențial sunt încurajați și sprijiniți să mențină legătura cu părinții și cu persoanele față de care au dezvoltat relații de atașament sau alături de care s-au bucurat de viața de familie. Rezultat așteptat: Copiii pentru care s-a instituit măsura de protecție specială, pe perioada când se află în centru, au	6	6	3	3	

asigurate toate condițiile pentru a menține legătura/relațiile cu părinții și oricare alte persoane din afara centrului față de care au dezvoltat relații de atașament.					
S4.1 Centrul desfășoară acțiuni de promovare și de facilitare a menținerii legăturii/relațiilor între copii și părinți și/sau alte persoane față de care copiii au dezvoltat relații de atașament	4	4	3	3	
Im1: Procedura privind promovarea relațiilor socio- familiale este aprobată prin decizie sau, după caz, dispoziție a conducătorului furnizorului de servicii sociale.	1	1	1	1	
Im2: Procedura privind promovarea relațiilor socio- familiale este disponibilă la sediul centrului.	1	1	1	1	
Im3: Personalul centrului cunoaște procedura privind promovarea relațiilor socio-familiale; sesiunile de instruire a personalului sunt consemnate în Registrul privind instruirea și formarea continuă a personalului.	1	1	1	1	
Im4: Beneficiarii sunt instruiți periodic cu privire la modalitățile de relaționare cu familia/alte persoane apropiate și regulile ce trebuie respectate; documentul privind informarea este disponibil la dosarul beneficiarului.	1	1	Nu s-a putut evalua	Nu s-a putut evalua	
S4.2 Centrul realizează monitorizarea permanentă a legăturii/relațiilor dintre copii și părinții acestora sau alte persoane din afara centrului	2	2	Nu s-a putut evalua	Nu s-a putut evalua	
Im1: Informațiile privind promovarea și menținerea legăturii/relațiilor dintre beneficiari și persoana din afara centrului, modul în care beneficiarii au relaționat cu aceștia, precum și eventualele restricții stabilite în acest sens, sunt disponibile în rapoartele trimestriale.	1	1	Nu s-a putut evalua	Nu s-a putut evalua	

Im2: Registrul de vizite și ieșiri, completat la zi, este disponibil la sediul acestuia.	1	1	Nu s-a putut evalua	Nu s-a putut evalua	
STANDARD 5 PARTICIPARE ȘI IMPLICARE ÎN VIAȚA PERSONALĂ ȘI A COMUNITĂȚII Copiii pentru care s-a dispus măsura de protecție specială sunt încurajați să se implice permanent în procesele și deciziile privind viața proprie, precum și să participe activ în toate aspectele vieții sociale. Rezultat așteptat: Copiii aflați în sistemul de protecție specială intervin activ în toate aspectele care privesc viața personală, traiul în comun și viața socială, își exprimă liber dorințele, sentimentele, aspirațiile și viziunea personală cu privire la viața și dezvoltarea proprie, mențin contactul permanent cu membrii de familie, relaționează și se implică în viața comunității.	6	6	3	3	
S5.1 Centrul realizează informarea și consilierea copiilor cu privire la dreptul de a-și exprima opiniile/ dorințele/ aspirațiile privind viața și dezvoltarea proprie	4	4	3	3	
Im1: Procedura privind consemnarea opiniilor beneficiarilor este aprobată prin decizie sau, după caz, dispoziție a conducătorului furnizorului de servicii sociale.	1	1	1	1	
Im2: Procedura privind consemnarea opiniilor beneficiarilor, este disponibilă la sediul centrului.	1	1	1	1	
Im3: Personalul centrului cunoaște importanța implicării beneficiarilor în toate deciziile care privesc viața acestora și, în activitatea lor, solicită în permanență opinia acestora; instruirea este consemnată în Registrul de evidență privind instruirea și formarea continuă a personalului.	1	1	1	1	

Im4: Beneficiarii cunosc și înțeleg importanța implicării lor în deciziile care îi privesc, precum și modalitățile prin care își pot exprima și comunica opiniile; documentul privind informarea este disponibil la dosarul beneficiarului.	1	1	Nu s-a putut evalua	Nu s-a putut evalua	
S5.2 Centrul facilitează participarea și implicarea copiilor în viața comunității	2	2	Nu s-a putut evalua	Nu s-a putut evalua	
Im1: Documentul privind evidența activităților destinate implicării beneficiarilor în viața comunității este disponibil la sediul centrului.	1	1	Nu s-a putut evalua	Nu s-a putut evalua	
Im2: Beneficiarii se implică în viața comunității; Rapoartele trimestriale cuprind informații cu privire la viața socială a beneficiarilor (invitații în familie, la zilele de naștere a colegilor, la diverse evenimente sociale, excursii, tabere, ieșiri în aer liber, etc.).	1	1	Nu s-a putut evalua	Nu s-a putut evalua	
MODUL IV SĂNĂTATE (Standardele 1-2)	21	21	7	7	
STANDARD 1 ASISTENȚA PENTRU SĂNĂTATE Centrul asigură condițiile necesare pentru protejarea sănătății copiilor, promovează un stil de viață sănătos și asigură accesul la serviciile medicale necesare. Rezultat așteptat: Copiii trăiesc și se dezvoltă într-un mediu de viață care le protejează sănătatea fizică, psihică și emoțională și asigură accesul la toată gama de servicii medicale, în concordanță cu nevoile fiecăruia. Securitatea și sănătatea copiilor sunt protejate și supravegheate permanent.	15	15	4	4	
S1.1 Centrul asigură accesul la serviciile medicale de bază, deține și aplică o procedură clară privind ocrotirea sănătății copilului	5	5	3	3	

Im.1 Procedura privind ocrotirea sănătății copilului este aprobată prin decizie sau, după caz, dispoziție a conducătorului furnizorului de servicii sociale.	1	1	1	1	
Im2: Procedura privind ocrotirea sănătății copilului este disponibilă la sediul centrului.	1	1	1	1	
Im3: Personalul centrului cunoaște Procedura privind ocrotirea sănătății copilului; instruirea este consemnată în Registrul de evidență privind instruirea și formarea continuă a personalului.	1	1	1	1	
Im4: Datele de contact ale medicului de familie și/sau ale altor cadre medicale, precum și numerele de telefon pentru situații de urgență de natură medicală sunt disponibile la sediul centrului și sunt afișate într- un loc accesibil întregului personal și beneficiarilor.	1	1	Nu s-a putut evalua	Nu s-a putut evalua	
Im5: Fișele medicale și/sau rapoartele trimestriale disponibile în dosarele beneficiarilor, conțin informații cu privire la data consultației, tratamentele indicate, precum și modul în care au fost duse la îndeplinire.	1	1	Nu s-a putut evalua	Nu s-a putut evalua	
S1.2 Centrul elaborează și aplică, pentru fiecare copil, un plan de intervenție pentru sănătate	4	4	Nu s-a putut evalua	Nu s-a putut evalua	
Im1: Perioadele de spitalizare a beneficiarului și vizitele personalului sunt consemnate în fișa de evaluare medicală a beneficiarului	1	1	Nu s-a putut evalua	Nu s-a putut evalua	
Im2: Planul de intervenție pentru sănătatea beneficiarului, anexă la PIP, este disponibil în dosarul personal al acestuia.	1	1	Nu s-a putut evalua	Nu s-a putut evalua	
Im3: Fișele de evaluare medicală ale beneficiarilor sunt completate la zi și sunt disponibile la dosarul beneficiarului.	1	1	Nu s-a putut evalua	Nu s-a putut evalua	

Im4: Actele doveditoare privind înscrierea beneficiarului pe lista unui medic de familie, fișa de evaluare medicală a beneficiarului și documentele medicale sunt atașate planului de intervenție pentru sănătate.	1	1	Nu s-a putut evalua	Nu s-a putut evalua	
S1.3 Centrul promovează un stil de viață sănătos, realizează activități de instruire privind intervenții de prim ajutor și de educație pentru sănătate	2	2	1	1	
Im1: Beneficiarii sunt instruiți periodic privind menținerea unui stil de viață sănătos și ocrotirea sănătății; documentul privind informarea este disponibil la dosarul beneficiarului;	1	1	Nu s-a putut evalua	Nu s-a putut evalua	
Im2: Personalul centrului este instruit periodic privind menținerea unui stil de viață sănătos și ocrotirea sănătății; sesiunile de instruire ale personalului sunt consemnate în registrele speciale cu această destinație.	1	1	1	1	
S1.4 Centrul are capacitatea de a asigura tratamentele medicale recomandate copiilor de medicii de familie și medicii specialiști	1	1	Nu s-a putut evalua	Nu s-a putut evalua	
Im: Medicația (denumire și doze zilnice) recomandată de medici este administrată de personal calificat, sau după caz, instruit în acest sens și este consemnată în fișa de evaluare medicală a copilului.	1	1	Nu s-a putut evalua	Nu s-a putut evalua	
S1.5 Centrul asigură depozitarea medicamentelor și a materialelor necesare acordării serviciilor medicale în condiții de siguranță	1	1	Nu s-a putut evalua	Nu s-a putut evalua	
Im: Medicamentele și materialele sanitare sunt depozitate în condiții de siguranță	1	1	Nu s-a putut evalua	Nu s-a putut evalua	
S1.6 Centrul asigură evidența medicamentelor și a altor materiale consumabile utilizate pentru îngrijirea copiilor	1	1	Nu s-a putut evalua	Nu s-a putut evalua	

Im: Condica de medicamente și materiale consumabile este completată și păstrată de personalul de specialitate desemnat de coordonatorul centrului.	1	1	Nu s-a putut evalua	Nu s-a putut evalua	
S1.7 Centrul respectă normele legale cu privire la distrugerea resturilor de medicamente sau a medicamentelor expirate, precum și a celorlalte materiale sanitare utilizate	1	1	Nu s-a putut evalua	Nu s-a putut evalua	
Im: Personalul centrului cu atribuții în domeniu respectă prevederile legale privind manipularea, colectarea sau distrugerea resturilor de medicamente sau a medicamentelor expirate este disponibilă la sediul centrului, în dosarul de proceduri; sesiunile de instruire ale personalului sunt consemnate în Registrul de evidență privind instruirea și formarea continuă a personalului.	1	1	Nu s-a putut evalua	Nu s-a putut evalua	
STANDARD 2 IGIENA ȘI CONTROLUL INFECȚIILOR Centrul aplică măsurile de prevenire și control a infecțiilor, în conformitate cu normele legale în vigoare. Rezultat așteptat: Copiii sunt protejați contra riscului de infecții.	6	6	3	3	
S2.1 Centrul respectă normele legale în vigoare privind bolile infecțioase transmisibile	3	3	2	2	
Im1: Beneficiarii cunosc și aplică măsurile de prevenție a bolilor infecțioase transmisibile; documentul privind informarea este disponibil la dosarul beneficiarului.	1	1	Nu s-a putut evalua	Nu s-a putut evalua	
Im2: Personalul cunoaște și aplică măsurile de prevenție a bolilor infecțioase transmisibile; sesiunile de instruire/informare sunt consemnate în registrele speciale cu această destinație.	1	1	1	1	
Im3: În caz de boli infecțioase transmisibile, centrul are capacitatea de a asigura izolarea și îngrijirea	1	1	1	1	Serviciul detine izolator

corespunzătoare a beneficiarului.					
S2.2 Toate spațiile centrului, precum și echipamentele și materialele utilizate sunt menținute curate, igienizate, ferite de orice sursă de contaminare	2	2	1	1	
Im1: Centrul planifică și aplică un program de curățenie și igienizare.	1	1	Nu s-a putut evalua	Nu s-a putut evalua	
Im2: Materialele igienico-sanitare și cele de dezinfecție se păstrează în condiții de siguranță.	1	1	1	1	
S2.3 Centrul realizează colectarea și depozitarea deșeurilor conform prevederilor legale în vigoare	1	1	Nu s-a putut evalua	Nu s-a putut evalua	
Im: Centrul ia toate măsurile de siguranță pentru prevenirea transmiterii infecțiilor ca urmare a manevrării și/sau depozitării defectuoase a deșeurilor.	1	1	Nu s-a putut evalua	Nu s-a putut evalua	
MODUL V ACTIVITĂȚI SPECIFICE/SERVICII (Standardele 1- 4)	25	25	4	4	
STANDARD 1 EDUCAȚIA Centrul asigură respectarea dreptului copiilor la educație și facilitează accesul acestora la toate nivelele de învățământ și instituțiile de învățământ prevăzute de lege, precum și la programe de orientare vocațională și de formare profesională. Rezultat așteptat: Copiii îngrijiți într-un centru rezidențial beneficiază de educație non formală destinată dezvoltării optime și pregătirii pentru viața de adult, precum și de toate condițiile necesare pentru a urma învățământul general obligatoriu și, în funcție de gradul de dezvoltare și de maturitate, dorințele și aspirațiile fiecăruia, de a avea acces la alte categorii sau nivele de învățământ (învățământ secundar și terțiar, învățământ special și special integrat, învățământ tehnic și profesional),	10	10	1	1	

inclusiv la cursuri de orientare vocațională și formare profesională.					
S1.1 Centrul se asigură că toți copiii, în funcție de vârstă, dezvoltare și nivel de maturitate, dorințe și aspirații personale, urmează cursurile învățământului obligatoriu, precum și a oricărei alte forme de învățământ prevăzută de lege	1	1	Nu s-a putut evalua	Nu s-a putut evalua	
Im: Beneficiarul este înscris într-o unitate de învățământ și poate urma orice formă de învățământ prevăzută de lege, în concordanță cu vârsta, nivelul de dezvoltare personală și al cunoștințelor dobândite.	1	1	Nu s-a putut evalua	Nu s-a putut evalua	
S1.2 Centrul deține și aplică un program educațional elaborat pentru fiecare copil	3	3	Nu s-a putut evalua	Nu s-a putut evalua	
Im1: Programul de intervenție specifică, anexă la PIP, este disponibil în dosarul personal al beneficiarului și este cunoscut de acesta.	1	1	Nu s-a putut evalua	Nu s-a putut evalua	
Im2: Fișa de evaluare educațională, completată, este disponibilă în dosarul personal al beneficiarului, atașată raportului trimestrial.	1	1	Nu s-a putut evalua	Nu s-a putut evalua	
Im3: Persoana de referință responsabilă cu monitorizarea beneficiarului integrat într-o formă de învățământ cunoaște programul educațional al acestuia și menține periodic legătura cu unitatea de învățământ la care este înscris beneficiarul.	1	1	Nu s-a putut evalua	Nu s-a putut evalua	
S1.3 Centrul asigură, pentru fiecare copil care frecventează o formă de învățământ sau cursuri de formare profesională, condiții adecvate pentru pregătirea școlară	3	3	1	1	
Im1: Spațiile destinate studiului și efectuării temelor sunt amenajate și dotate corespunzător scopului lor.	1	1	1	1	

Im2: Materialele, manualele, rechizitele și echipamentele, necesare pentru frecventarea școlii, de care dispune fiecare copil sunt suficiente și răspund calitativ nevoilor acestuia.	1	1	Nu s-a putut evalua	Nu s-a putut evalua	
Im3: În funcție de vârstă, beneficiarii, însoțiți de personalul din centru, își aleg rechizitele și echipamentele, necesare pentru frecventarea școlii; obiectele distribuite sunt precizate în Rapoartele trimestriale	1	1	Nu s-a putut evalua	Nu s-a putut evalua	
S1.4 Centrul încurajează și sprijină fiecare copil să participe la activități școlare și extrașcolare	3	3	Nu s-a putut evalua	Nu s-a putut evalua	
Im1: Beneficiarii sunt consiliați, sprijiniți și supravegheați pentru realizarea, în bune condiții, a activităților școlare și extrașcolare; fișele de evaluare educațională, disponibile în dosarele personale ale beneficiarilor, conțin informații privind programul de activități școlare și extrașcolare.	1	1	Nu s-a putut evalua	Nu s-a putut evalua	
Im2: Toți beneficiarii de vârstă școlară sunt înscriși într-o formă de învățământ.	1	1	Nu s-a putut evalua	Nu s-a putut evalua	
Im3: Centrul ia măsuri/facilitează accesul la programe de educație remedială pentru fiecare beneficiar care prezintă corigență/repentenție la sfârșitul unui an școlar.	1	1	Nu s-a putut evalua	Nu s-a putut evalua	
STANDARD 2 PREGĂTIRE PENTRU VIAȚĂ INDEPENDENTĂ Centrul are ca obiectiv prioritar pregătirea copiilor pentru viața independentă, facilitând astfel integrarea socială a acestora. Rezultat așteptat: Copiii/tinerii, pentru care s-a dispus măsura de protecție specială, îngrijiți într-un centru rezidențial, la majorat, sunt pregătiți și au dobândite abilitățile necesare pentru viața independentă.	6	6	3	3	

S2.1 Centrul deține și aplică un program de intervenție pentru dezvoltarea deprinderilor și pregătirea copiilor pentru viața independentă.	4	4	2	2	
Im1: Procedura privind pregătirea pentru abilitățile de viață independentă este aprobată prin decizie sau, după caz, dispoziție a conducătorului furnizorului de servicii sociale.	1	1	1	1	
Im2: Procedura privind pregătirea pentru abilitățile de viață independentă este disponibilă la sediul centrului.	1	1	1	1	
Im3 Programul pentru viața independentă personalizat pentru fiecare beneficiar este disponibil la dosarul personal al beneficiarului și conține o secțiune distinctă, dedicată orientării școlare și profesionale.	1	1	Nu s-a putut evalua	Nu s-a putut evalua	
Im4: Beneficiarilor care au vârsta prevăzută de lege pentru a intra pe piața muncii li se facilitează accesul la servicii de consiliere și orientare profesională/vocațională.	1	1	Nu s-a putut evalua	Nu s-a putut evalua	
S2.2 Centrul asigură condiții corespunzătoare pentru realizarea activităților prevăzute în programul pentru viața independentă aferent fiecărui copil	2	2	1	1	
Im1: Spațiile centrului în care se desfășoară activitățile/acțiunile destinate pregătirii beneficiarilor pentru viața independentă sunt suficiente și dotate corespunzător, raportat la numărul beneficiarilor și specificul activităților.	1	1	1	1	
Im2: Informațiile privind planificarea activităților, locul în care se desfășoară acestea și persoanele implicate în educare/formare/instruire/supraveghere sunt consemnate în Programul pentru viața independentă.	1	1	Nu s-a putut evalua	Nu s-a putut evalua	

<p>STANDARD 3 INTEGRARE/REINTEGRARE SOCIALĂ Centrul promovează și facilitează integrarea/reintegrarea socială a copiilor</p> <p>Rezultat așteptat: Copiii sunt sprijiniți să depășească situațiile de dificultate, să dezvolte și să-și mențină contactele sociale, să revină în familie, să participe activ la viața comunității.</p>	1	1	Nu s-a putut evalua	Nu s-a putut evalua	
<p>S3.1 Centrul asigură activități de facilitare a integrării/reintegrării în comunitate, pe piața muncii și în societate în general.</p>	1	1	Nu s-a putut evalua	Nu s-a putut evalua	
<p>Im: Planurile individualizate de integrare/reintegrare socială completate și actualizate sunt disponibile la centru, anexă la PIP.</p>	1	1	Nu s-a putut evalua	Nu s-a putut evalua	
<p>STANDARD 4 ABILITARE/REABILITARE FUNCȚIONALĂ</p> <p>Centrul rezidențial asigură accesul copiilor cu dizabilități la programe de abilitare/reabilitare în scopul dobândirii autonomiei și participării depline a acestora.</p> <p>Rezultat așteptat: Copiii cu dizabilități de diferite tipuri și grade îngrijiți în centre rezidențiale au acces la programe de abilitare/reabilitare specializate, având drept scop ameliorarea, (re)dobândirea și/sau menținerea capacităților fizice intelectuale, psihice și senzoriale care să le asigure autonomia necesară pentru o viață independentă.</p>	8	8	Nu s-a putut evalua	Nu s-a putut evalua	
<p>S4.1 Centrul asigură toate condițiile pentru accesarea serviciilor/terapiilor de abilitare-reabilitare funcțională de către copiii cu dizabilități, copii cu cerințe specifice de îngrijire, prevăzute în planul individualizat de protecție (PIP)</p>	3	3	Nu s-a putut evalua	Nu s-a putut evalua	
<p>Im1: Planurile individualizate de protecție au atașate planurile de abilitare-reabilitare care conțin serviciile/măsurile special destinate</p>	1	1	Nu s-a putut evalua	Nu s-a putut evalua	

beneficirilor cu dizabilități.					
Im2: Toți beneficiarii cu dizabilități sunt cuprinși în programe de abilitare-reabilitare.	1	1	Nu s-a putut evalua	Nu s-a putut evalua	
Im3: Rapoartele trimestriale evidențiază evoluția beneficiarilor, urmare a serviciilor de abilitare-reabilitare primite.	1	1	Nu s-a putut evalua	Nu s-a putut evalua	
S4.2 Centrul realizează evidența zilnică a serviciilor de abilitare-reabilitare funcțională frecventate de copii	1	1	Nu s-a putut evalua	Nu s-a putut evalua	
Im: Fișa trimestrială de monitorizare conține informații actualizate privind beneficiile, serviciile și intervențiile cuprinse în planul de abilitare-reabilitare.	1	1	Nu s-a putut evalua	Nu s-a putut evalua	
S4.3 Centrul realizează demersurile necesare pentru asigurarea de echipamente asistive pentru copiii cu dizabilități	2	2	Nu s-a putut evalua	Nu s-a putut evalua	
Im1: Documentele justificative pentru solicitarea de echipamente, materiale și tehnologii asistive, inclusiv proteze și orteze	1	1	Nu s-a putut evalua	Nu s-a putut evalua	
Im2: Beneficiarii cu dizabilități dispun cel puțin de echipamentele asistive finanțate din fondul asigurărilor de sănătate	1	1	Nu s-a putut evalua	Nu s-a putut evalua	
S4.4 Centrul asigură evaluarea/reevaluarea copiilor cu dizabilități pentru încadrarea în grad de handicap și întocmirea planului de abilitare-reabilitare	2	2	Nu s-a putut evalua	Nu s-a putut evalua	
Im1: Certificatul copilului de încadrare în grad de handicap, în copie, este disponibil în dosarul personal al beneficiarului.	1	1	Nu s-a putut evalua	Nu s-a putut evalua	
Im2: Beneficiari și, după caz, reprezentanții legali ai acestora cunosc încadrarea în grad de handicap și programul de abilitare-reabilitare.	1	1	Nu s-a putut evalua	Nu s-a putut evalua	

MODULUL VI MEDIUL FIZIC DE VIAȚĂ (Standardele 1-4)	33	33	21	21	
STANDARD 1 ACCESIBILITATE ȘI CONFORT Centrul rezidențial funcționează într-o clădire care asigură un mediu de viață sigur și confortabil, precum și accesul copiilor, personalului și vizitatorilor în toate spațiile proprii, interioare și exterioare. Rezultat așteptat: Copiii trăiesc într-un mediu de viață sigur, confortabil, accesibil și deschis care facilitează integrarea în familie și comunitate	7	7	2	2	
S1.1 Centrul are un amplasament adecvat pentru asigurarea accesului copiilor și vizitatorilor	2	2	Nu s-a putut evalua	Nu s-a putut evalua	
Im1: Centrul permite un acces facil în centru pentru beneficiari și vizitatorii acestora, precum și menținerea contactelor cu serviciile și membrii comunității.	1	1	Nu s-a putut evalua	Nu s-a putut evalua	
Im2: Comunitatea este informată cu privire la existența centrelor, apartamentelor, caselor de tip familial destinate beneficiarilor din sistemul de protecție specială, existente pe raza teritorială a localității respective.	1	1	Nu s-a putut evalua	Nu s-a putut evalua	
S1.2 Capacitatea centrului este stabilită astfel încât să asigure condiții decente de găzduire copiilor protejați	2	2	1	1	
Im1: Capacitatea centrului este stabilită de către furnizorul de servicii sociale prin decizie a conducătorului acestuia.	1	1	1	1	
Im2: Numărul de beneficiari găzduiți în centru nu depășește capacitatea stabilită prin decizie a conducătorului furnizorului de servicii sociale.	1	1	Nu s-a putut evalua	Nu s-a putut evalua	
S1.3 Centrul facilitează accesul copiilor la spații exterioare pentru activități în aer liber	1	1	Nu s-a putut evalua	Nu s-a putut evalua	

Im: Beneficiarii au acces la spații exterioare, amenajate corespunzător pentru activități în aer liber	1	1	Nu s-a putut evalua	Nu s-a putut evalua	
S1.4 Centrul dispune de spații comune suficiente, accesibile și amenajate corespunzător destinației lor	1	1	1	1	
Im: Spațiile comune sunt suficiente și accesibile pentru derularea în bune condiții a activităților centrului.	1	1	1	1	
S1.5 Centrul asigură mijloacele necesare pentru comunicarea la distanță	1	1	Nu s-a putut evalua	Nu s-a putut evalua	
Im: Centrul pune la dispoziția beneficiarilor echipamentele și aparatura necesară comunicării la distanță.	1	1	Nu s-a putut evalua	Nu s-a putut evalua	
STANDARD 2 SIGURANȚĂ ȘI PROTECȚIE Centrul amenajează spațiile proprii corespunzător nevoilor copiilor și ia toate măsurile necesare pentru protecția integrității fizice a acestora și prevenirea riscului de accidente. Rezultat așteptat: Copiii trăiesc într-un mediu de viață adaptat și protejat.	11	11	9	9	
S2.1 Centrul asigură copiilor un mediu de viață protejat și sigur	11	11	9	9	
Im1: Toate spațiile accesibile copiilor dispun de lumină naturală și artificială, corespunzătoare activităților desfășurate	1	1	1	1	
Im2: Toate spațiile accesibile copiilor sunt ventilate natural prin ferestre deschise care dispun de dispozitive de siguranță. Ferestrele trebuie să permită o deschidere controlată, cu asigurarea unui spațiu liber suficient pentru ventilație, dar care să prevină orice posibil accident.	1	1	1	1	
Im3: Toate spațiile accesibile beneficiarilor au sisteme de încălzire funcționale care asigură încălzirea necesară în timpul sezonului rece.	1	1	1	1	

Im4: Aparatura și echipamentele de încălzire (țevi, radiatoare, sobe, etc.) din spațiile accesibile beneficiarilor sunt dotate cu echipamente de protecție, pentru a evita orice risc de arsuri.	1	1	1	1	
Im5: Materialele folosite la pardoseli și pereți (vopsea, gresie, parchet, linoleum, covoare, etc.) sunt potrivite scopului fiecărui spațiu și sunt alese astfel încât să evite riscul de îmbolnăvire sau a unor accidente domestice (alunecări, căderi, șa).	1	1	1	1	
Im6: Instalațiile electrice respectă normele de siguranță prevăzute de lege, iar cablurile, prizele și echipamentele folosite sunt izolate și perfect funcționale pentru a evita orice risc de electrocutare.	1	1	1	1	
Im7: Centrul dispune de instalații funcționale care asigură permanent apă rece și caldă.	1	1	1	1	
Im8: Procedura scrisă privind modul de acțiune în situații neprevăzute care afectează funcționarea curentă a utilităților este disponibilă la sediul centrului.	1	1	1	1	
Im9: Procedura privind modul de acțiune în situații neprevăzute care afectează funcționarea curentă a utilităților este aprobată prin decizie sau, după caz, dispoziție a conducătorului furnizorului de servicii sociale.	1	1	1	1	
Im10: Personalul centrului știe cum să procedeze în situația în care apar avarii ce afectează funcționarea utilităților; sesiunile de instruire sunt consemnate în registrele speciale cu această destinație.	1	1	Nu s-a putut evalua	Nu s-a putut evalua	
Im11: Beneficiarii, în funcție de vârsta și gradul de maturitate, știu cum să procedeze în situația în care apar avarii ce afectează funcționarea utilităților; documentul privind informarea este disponibil la dosarul beneficiarului.	1	1	Nu s-a putut evalua	Nu s-a putut evalua	

STANDARD 3 CAZARE Serviciul dispune de spații de cazare (dormitoare) suficiente și dotate corespunzător pentru a asigura confortul necesar odihnei și somnului. Rezultat așteptat: Copiii au la dispoziție spații de cazare personalizate, adecvate nevoilor proprii	5	5	4	4	
S3.1 Dormitoarele sunt amenajate astfel încât să asigure un mediu ambiant sigur, confortabil, adaptat nevoilor copiilor	4	4	4	4	
Im1: Dormitoarele sunt dimensionate astfel încât să respecte normele legale în vigoare.	1	1	1	1	
Im2: Dormitoarele sunt mobilate corespunzător astfel încât să asigure confortul beneficiarilor.	1	1	1	1	
Im3: Fiecare pat are în dotare obiectele de cazarmament necesare.	1	1	1	1	
Im4: Dormitoarele sunt amenajate cu respectarea cerințelor și indicatorii de monitorizare prevăzuți la S2.2.	1	1	1	1	
S3.2 Centrul asigură obiecte de cazarmament adecvate și păstrate în stare corespunzătoare	1	1	Nu s-a putut evalua	Nu s-a putut evalua	
Im: Fiecare beneficiar deține obiecte de cazarmament proprii, curate și nedegradate.	1	1	Nu s-a putut evalua	Nu s-a putut evalua	
STANDARD 4 SPAȚII IGIENICO-SANITARE Centrul dispune de spații igienico-sanitare suficiente, accesibile și funcționale Rezultat așteptat: Copiii au acces la spații igienico-sanitare adecvate și adaptate nevoilor lor.	10	10	6	6	
S4.1 Centrul deține grupuri sanitare suficiente și accesibile	4	4	2	2	
Im1: Centrul deține grupuri sanitare dotate corespunzător.	1	1	1	1	
Im2: Beneficiarii au acces facil grupurile	1	1	Nu s-a	Nu s-a	

sanitare.			putut evalua	putut evalua	
Im3: Beneficiarii cu dizabilități au acces la grupuri sanitare adaptate nevoilor lor.	1	1	Nu s-a putut evalua	Nu s-a putut evalua	
Im4: Grupurile sanitare oferă intimitate și siguranță.	1	1	1	1	
S4.2 Centrul deține spații suficiente și adaptate pentru realizarea toaletei personale a beneficiarilor	3	3	2	2	
Im1: Centrul pune la dispoziția beneficiarilor spații cu destinația de baie/duș în număr suficient, corespunzător normelor legale în vigoare.	1	1	1	1	
Im2: Beneficiarii au acces la apă caldă și rece pentru realizarea igienei personale.	1	1	Nu s-a putut evalua	Nu s-a putut evalua	
Im3: Băile și dușurile asigură intimitate fiecărui beneficiar și sunt amenajate conform cerințelor prevăzute la S2.2	1	1	1	1	
S4.3 Centrul asigură grupuri sanitare separate destinate personalului	1	1	1	1	
Im: Personalul centrului utilizează propriul grup sanitar, separat de cele ale beneficiarilor.	1	1	1	1	
S4.4 Centrul asigură igienizarea lenjeriei de pat și a altor materiale și echipamente textile, precum și a hainelor și lenjeriei personale a copiilor	1	1	Nu s-a putut evalua	Nu s-a putut evalua	
Im: Hainele, lenjeria beneficiarilor și obiectele de cazarmament sunt curate și igienizate.	1	1	Nu s-a putut evalua	Nu s-a putut evalua	
S4.5 Centrul păstrează echipamentele din material textil utilizate de personal în condiții de igienă adecvate	1	1	1	1	
Im: Centrul deține spații speciale pentru depozitarea echipamentelor din material textil utilizate.	1	1	1	1	

MODULUL VII DREPTURI ȘI ETICĂ (Standardele 1-3)	20	20	11	11	
MODULUL VII DREPTURI ȘI ETICĂ (Standardele 1-3) Standard 1 RESPECTAREA DREPTURILOR COPILULUI ȘI A ETICII PROFESIONALE Centrul rezidențial își desfășoară activitatea cu respectarea drepturile copiilor și a eticii profesionale Rezultat așteptat: Drepturile copilului sunt cunoscute și respectate de personalul centrului care își desfășoară activitatea conform unui cod de etică propriu.	9	9	2	2	
S1.1 Centrul elaborează și aplică o Cartă a drepturilor beneficiarilor	1	1	Nu s-a putut evalua	Nu s-a putut evalua	
Im: Carta este disponibilă, pe suport de hârtie, la sediul centrului, precum și, după caz, pe suporturi diverse, adaptate copiilor cu dizabilități.	1	1	Nu s-a putut evalua	Nu s-a putut evalua	
S1.2 Centrul informează copiii asupra drepturilor lor	1	1	Nu s-a putut evalua	Nu s-a putut evalua	
Im: Informarea beneficiarilor cu privire la drepturile înscrise în Cartă se consemnează într-un document existent la dosarul fiecărui beneficiar.	1	1	Nu s-a putut evalua	Nu s-a putut evalua	
S1.3 Personalul centrului cunoaște și respectă prevederile Cartei	1	1	Nu s-a putut evalua	Nu s-a putut evalua	
Im: Personalul centrului cunoaște drepturile beneficiarilor de servicii sociale; sesiunile de instruire sunt consemnate în Registrul privind instruirea și formarea continuă a personalului.	1	1	Nu s-a putut evalua	Nu s-a putut evalua	
S1.4 Centrul măsoară gradul de satisfacție a copiilor în scopul evaluării calității activităților desfășurate	4	4	Nu s-a putut evalua	Nu s-a putut evalua	
Im1: Evidențele măsurării gradului de satisfacție al beneficiarilor privind viața în centru și calitatea serviciilor sunt	1	1	Nu s-a putut evalua	Nu s-a putut evalua	

disponibile la sediul centrului (chestionare, interviuri, etc).					
Im2: Metodologia de măsurare a gradului de satisfacție al beneficiarilor este disponibilă la sediul centrului.	1	1	Nu s-a putut evalua	Nu s-a putut evalua	
Im3: Instrumentele de măsurare a gradului de satisfacție al beneficiarilor se aplică de către reprezentantul furnizorului de servicii sociale, într-o manieră care să respecte confidențialitatea.	1	1	Nu s-a putut evalua	Nu s-a putut evalua	
Im4: Rezultatele măsurării gradului de satisfacție al beneficiarilor și modul în care a fost îmbunătățită acordarea serviciilor, atunci când este cazul, sunt păstrate de către furnizorul de servicii sociale și vor fi puse la dispoziția organelor de control.	1	1	Nu s-a putut evalua	Nu s-a putut evalua	
S1.5 Personalul centrului își desfășoară activitatea în baza unui Cod de etică	2	2	2	2	
Im1: Codul de etică este disponibil, pe suport de hârtie, la sediul centrului.	1	1	1	1	
Im2: Codul de etică este cunoscut de personalul centrului; sesiunile de instruire ale personalului sunt consemnate în Registrul privind instruirea și formarea continuă a personalului	1	1	1	1	
STANDARD 2 RELAȚIILE COPIILOR CU PERSONALUL Centrul se asigură că relațiile personalului cu copiii au o bază sănătoasă, răspunzând normelor de conduită morală, profesională și socială. Rezultat așteptat: Copiii au o relație firească cu personalul centrului, bazată pe sinceritate și respect reciproc.	5	5	5	5	
S2.1 Centrul se asigură că personalul cunoaște modalitățile de abordare și relaționare cu copiii	1	1	1	1	

Im: Personalul are cunoștințele adecvate cu privire la nevoile și particularitățile de vârstă și individuale ale conduitei beneficiarilor din centru; Instruirea personalului se consemnează în Registrul privind instruirea și formarea continuă a personalului.	1	1	1	1	
S2.2 Centrul deține și aplică o procedură clară referitoare la interacțiunea și relaționarea cu copiii	4	4	4	4	
Im1: Procedura privind relația personalului cu beneficiarii este aprobată prin decizie sau, după caz, dispoziție a conducătorului furnizorului de servicii sociale.	1	1	1	1	
Im2: Procedura privind relația personalului cu beneficiarii este disponibilă la sediul centrului.	1	1	1	1	
Im3: Personalul centrului cunoaște Procedura privind relația personalului cu beneficiarii; sesiunile de instruire sunt consemnate în registrele speciale cu această destinație.	1	1	1	1	
Im4: Programarea personalului pe ture și pe grupe de beneficiari se realizează conform procedurii aplicate de centru.	1	1	1	1	
STANDARD 3 SUGESTII/SESIZĂRI/RECLAMAȚII Centrul încurajează beneficiarii să ofere sugestii pentru îmbunătățirea vieții cotidiene și să sesizeze orice nemulțumire referitoare la serviciile oferite și activitatea personalului, inclusiv aspecte privind cazurile de abuz și neglijare. Rezultat așteptat: Opiniile copiilor, precum și aspectele și situațiile care nemulțumesc copiii sunt cunoscute de personalul și coordonatorul centrului și, după caz, de conducerea furnizorului de servicii sociale care administrează centrul, astfel încât să poată fi luate măsurile care se impun.	6	6	4	4	

S3.1 Centrul asigură condițiile necesare pentru colectarea sugestiilor, sesizărilor și reclamațiilor copiilor cu privire la serviciile primite	3	3	3	3	
Im1: Procedura privind sugestiile/sesizările și reclamațiile este aprobată prin decizie sau, după caz, dispoziție a conducătorului furnizorului de servicii sociale.	1	1	1	1	
Im2: Procedura privind sugestiile/sesizările și reclamațiile este disponibilă la sediul centrului.	1	1	1	1	
Im3: Cutia pentru sugestii/sesizări și reclamații este situată într-un loc accesibil tuturor beneficiarilor.	1	1	1	1	
S3.2 Centrul asigură înregistrarea și arhivarea sugestiilor, sesizărilor și reclamațiilor	2	2	1	1	
Im1: Registrul de evidență a sugestiilor/sesizărilor/reclamațiilor este disponibil la sediul centrului.	1	1	1	1	
Im2: Dosarul cuprinzând atât sesizările și reclamațiile din ultimii doi ani, cât și modul de soluționare al acestora, este arhivat și păstrat la sediul centrului	1	1	Nu s-a putut evalua	Nu s-a putut evalua	
S3.3 Centrul informează copiii asupra modalității de formulare a eventualelor sugestii/sesizări/reclamații	1	1	Nu s-a putut evalua	Nu s-a putut evalua	
Im: Beneficiarii cunosc modalitățile de a formula și comunica/transmite sugestii precum și sesizări/reclamații în caz de nemulțumiri cu privire la activitatea centrului; documentul privind informarea este disponibil la dosarul beneficiarului.	1	1	Nu s-a putut evalua	Nu s-a putut evalua	
MODULUL VIII PROTECȚIA ÎMPOTRIVA ABUZURILOR ȘI NEGLIJĂRII (Standardele 1-2)	14	14	10	10	

<p>STANDARD 1 PROTECȚIA ÎMPOTRIVA ABUZURILOR ȘI NEGLIJĂRII Centrul rezidențial ia toate măsurile necesare pentru prevenirea și combaterea oricăror forme de tratament abuziv, neglijent, degradant asupra beneficiarilor. Rezultat așteptat: Copiii li se asigură un mediu de viață protejat, orice suspiciune sau acuzație privind comiterea unui abuz, precum și semnalarea de tratamente neglijente sau degradante, fiind soluționate prompt și corect de către personalul centrului, în conformitate cu prevederile legislației în vigoare.</p>	10	10	7	7	
<p>S1.1 Centrul deține și aplică o procedură proprie pentru identificarea, semnalarea și soluționarea cazurilor de abuz, neglijare, exploatare sau orice altă formă de violență asupra copilului.</p>	4	4	3	3	
<p>Im1: Procedura privind identificarea, semnalarea și soluționarea cazurilor de abuz, neglijare, exploatare sau orice altă formă de violență este prin decizie sau, după caz, dispoziție a conducătorului furnizorului de servicii sociale.</p>	1	1	1	1	
<p>Im2: Procedura privind identificarea, semnalarea și soluționarea cazurilor de abuz, neglijare, exploatare sau orice altă formă de violență este disponibilă la sediul centrului, anexă la ROF.</p>	1	1	1	1	
<p>Im3: Personalul cunoaște și aplică Procedura privind identificarea, semnalarea și soluționarea cazurilor de abuz, neglijare, exploatare sau orice altă formă de violență; sesiunile de instruire/informare sunt consemnate în registrele speciale cu această destinație</p>	1	1	1	1	
<p>Im4: Beneficiarii cunosc și aplică Procedura privind identificarea, semnalarea și soluționarea cazurilor de abuz, neglijare, exploatare sau orice altă formă de violență; documentul privind informarea este disponibil la</p>	1	1	Nu s-a putut evalua	Nu s-a putut evalua	

dosarul beneficiarului.					
S1.2 Centrul încurajează și sprijină copiii pentru a sesiza orice formă de abuz, neglijare, exploatare sau orice altă formă de violență, inclusiv tratamente inumane sau degradante la care sunt supuși de persoanele cu care vin în contact, atât în centru, cât și în familie sau în comunitate	2	2	Nu s-a putut evalua	Nu s-a putut evalua	
Im1: Copiii știu să recunoască riscul și situațiile abuz, neglijare, exploatare sau orice altă formă de violență, tratamente inumane sau degradante și au fost informați în acest sens; documentul privind informarea este disponibil la dosarul beneficiarului.	1	1	Nu s-a putut evalua	Nu s-a putut evalua	
Im2: Copiii care au fost expuși oricărei forme de abuz, neglijare, exploatare sau orice altă formă de violență, inclusiv tratamente inumane sau degradante au beneficiat de sprijin psihologic și consiliere. Rapoartele trimestriale conțin informații cu privire la sprijinul oferit beneficiarilor	1	1	Nu s-a putut evalua	Nu s-a putut evalua	
S1.3 Centrul organizează sesiuni de instruire a personalului propriu privind cunoașterea și prevenirea formelor de abuz și neglijare a copiilor	1	1	1	1	
Im: Personalul știe să recunoască riscul și situațiile de abuz, neglijare sau exploatare; sesiunile de informare, instruire și consiliere a personalului se înscriu în Registrul privind instruirea personalului.	1	1	1	1	
S1.4 Centrul aplică prevederile legale cu privire la semnalarea, către organismele/instituțiile competente, a oricărei situații de abuz și neglijare identificată și ia toate măsurile de remediere, în regim de urgență	3	3	3	3	
Im1: Registrul de evidență a cazurilor de abuz sau neglijare este disponibil la sediul centrului.	1	1	1	1	

Im2: Registrul de evidență a cazurilor de abuz sau neglijare este completat la zi și este disponibil, pe suport de hârtie sau electronic, la sediul centrului.	1	1	1	1	
Im3: Orice caz de abuz sesizat în centru este adus la cunoștința furnizorului de servicii sociale, în termen de maxim 2 ore de la semnalarea acestuia.	1	1	1	1	
STANDARD 2 CONTROLUL COMPORTAMENTULUI Personalul centrului reacționează pozitiv la diversele comportamente ale copiilor și, în cazul unor comportamente inacceptabile repetate ale acestora, hotărăște și aplică sancțiuni constructive, cu scop educativ. Rezultat așteptat: Copiii sunt încurajați și sprijiniți să-și formeze o conduită acceptabilă pentru grup și societate, iar atunci când au un comportament inadecvat sunt tratați de personal în mod constructiv, fără excese sau subiectivism.	4	4	3	3	
S2.1 Centrul deține și aplică o procedură privind controlul comportamentului copiilor	2	2	2	2	
Im1: Procedura privind controlul comportamentului beneficiarilor este aprobată prin decizie sau, după caz, dispoziție a conducătorului furnizorului de servicii sociale.	1	1	1	1	
Im2: Procedura privind controlul comportamentului beneficiarilor este disponibilă la sediul centrului, anexă la ROF	1	1	1	1	
S2.2 Centrul instruește personalul în vederea aplicării procedurii privind controlul comportamentului copiilor	1	1	1	1	
Im: Personalul cunoaște și aplică Procedura privind controlul comportamentului beneficiarilor; sesiunile de instruire/informare sunt consemnate în registrele speciale cu această destinație	1	1	1	1	

S2.3 Centrul realizează o evidență specială a cazurilor care au necesitat aplicarea unor măsuri restrictive	1	1	Nu s-a putut evalua	Nu s-a putut evalua	
Im: Fișa specială de evidență a comportamentelor deviate ale beneficiarului este disponibilă în dosarul personal al beneficiarului, atașată la programul pentru ocrotirea sănătății copilului.	1	1	Nu s-a putut evalua	Nu s-a putut evalua	
MODUL IX GESTIONAREA ȘI NOTIFICAREA INCIDENTELOR DEOSEBITE (Standarde 1-2)	9	9	7	7	
STANDARDUL 1 GESTIONAREA INCIDENTELOR DEOSEBITE Centrul aplică reguli clare privind gestionarea incidentelor deosebite, precum și măsuri de prevenție și intervenție pentru copiii care părăsesc centrul fără permisiune. Rezultat așteptat: Posibilele incidente ce pot apare în perioada de rezidență a copiilor în centru sunt cunoscute de familiile acestora și/sau de instituțiile competente, astfel încât să poată fi prevenite sau remediate.	7	7	6	6	
S1.1 Centrul stabilește proceduri proprii de evaluare a riscurilor	3	3	3	3	
Im1: Procedura de evaluare și prevenire a riscurilor este aprobată prin decizie sau, după caz, dispoziție a conducătorului furnizorului de servicii sociale.	1	1	1	1	
Im2: Procedura de evaluare și prevenire a riscurilor este disponibilă la sediul centrului.	1	1	1	1	
Im3: Personalul cunoaște și aplică Procedura de evaluare și prevenire a riscurilor; sesiunile de instruire/informare sunt consemnate în registrele speciale cu această destinație.	1	1	1	1	
S1.2 Centrul asigură evidența incidentelor deosebite care afectează	1	1	1	1	

copilul					
Im: Registrul de evidență a incidentelor deosebite este disponibil, pe suport de hârtie, la sediul centrului.	1	1	1	1	
S1.3 Centrul asigură măsuri adecvate de prevenire și intervenție pentru copiii care părăsesc serviciul fără permisiune	3	3	2	2	
Im1: Procedura privind soluționarea situațiilor de absenteism al copilului este aprobată prin decizie sau, după caz, dispoziție a conducătorului furnizorului de servicii sociale.	1	1	1	1	
Im2: Procedura privind soluționarea situațiilor de absenteism al copilului este disponibilă la sediul centrului, în dosarul de proceduri.	1	1	1	1	
Im3: Registrul de evidență a incidentelor deosebite conține informațiile referitoare la situațiile de absenteism a copilului, fără permisiune.	1	1	Nu s-a putut evalua	Nu s-a putut evalua	
STANDARD 2 NOTIFICAREA CU PRIVIRE LA EVENIMENTELE DEOSEBITE Centrul rezidențial aplică reguli clare privind notificarea incidentelor deosebite în care sunt implicați copiii și personalul propriu. Rezultat așteptat: Posibilele incidente ce pot apare în perioada de rezidență a copiilor în centru sunt cunoscute de familiile acestora și de instituțiile competente.	2	2	1	1	
S2.1 Centrul informează familia/reprezentantul legal al copilului cu privire la incidentele deosebite în care acesta a fost implicat	1	1	Nu s-a putut evalua	Nu s-a putut evalua	
Im: Notificările se consemnează în Registrul de evidență a incidentelor deosebite.	1	1	Nu s-a putut evalua	Nu s-a putut evalua	
S2.2 Centrul informează instituțiile competente cu privire la toate incidentele deosebite petrecute în centru	1	1	1	1	

Im: Centrul deține un Registru de evidență a incidentelor deosebite, în care sunt consemnate anunțurile telefonice și notificările transmise către instituțiile publice.	1	1	1	1	
MODUL X - MANAGEMENT ȘI RESURSE UMANE (Standardele 1-2)	19	19	9	9	
STANDARD 1 ADMINISTRARE, ORGANIZARE ȘI FUNCȚIONARE Organizarea, administrarea și funcționarea centrului rezidențial se realizează în conformitate cu prevederile legale în vigoare Rezultat așteptat: Copiii sunt îngrijiți și protejați într- un centru care funcționează în condițiile legii.	11	11	4	4	
S1.1 Centrul este administrat și coordonat de personal de conducere competent.	1	1	1	1	
Im: Fișa de post a conducătorului centrului, precum și rapoartele/fișele de evaluare a activității acestuia sunt disponibile la sediul centrului.	1	1	1	1	
S1.2 Centrul funcționează conform prevederilor regulamentului propriu de organizare și funcționare	2	2	2	2	
Im1: Regulamentul propriu de organizare și funcționare, pe suport de hârtie și organigrama centrului sunt disponibile la sediul centrului.	1	1	1	1	
Im2: Regulamentul propriu de organizare și funcționare este aprobat prin hotărâre/decizie a organului de conducere prevăzut de lege.	1	1	1	1	
S1.3 Centrul asigură instruirea personalului și facilitează accesul acestuia la cursuri de perfecționare și formare profesională	2	2	1	1	
Im1: Personalul centrului este calificat, bine pregătit și interesat în autoperfecționare; planurile anuale de	1	1	1	1	

formare sunt disponibile la sediul centrului.					
Im2: Sesiunile de instruire, cursurile de perfecționare și formare profesională sunt consemnate în Registrul privind instruirea și formarea continuă a personalului.	1	1	Nu s-a putut evalua	Nu s-a putut evalua	
S1.4 Activitatea centrului este supusă unui proces de autoevaluare permanentă și este monitorizată de furnizorul de servicii sociale.	2	2	Nu s-a putut evalua	Nu s-a putut evalua	
Im1: Planurile anuale de acțiune sunt disponibile la sediul centrului.	1	1	Nu s-a putut evalua	Nu s-a putut evalua	
Im2: Rapoartele de monitorizare, în copie, sunt disponibile la sediul centrului (numai dacă au fost efectuate vizitele în teren ale specialiștilor nominalizați de furnizorul de servicii sociale care administrează centrul).	1	1	Nu s-a putut evalua	Nu s-a putut evalua	
S1.5 Conducerea centrului cunoaște și aplică normele legale privind gestionarea și administrarea resurselor financiare, materiale și umane ale centrului	2	2	Nu s-a putut evalua	Nu s-a putut evalua	
Im1: Indicatorii și rapoartele de audit intern/evaluare internă, în copie, (dacă aceste evaluări au fost realizate) sau notificarea coordonatorului centrului în original sunt disponibile la sediul centrului.	1	1	Nu s-a putut evalua	Nu s-a putut evalua	
Im2: Coordonatorul centrului este evaluat anual de către furnizorul de servicii sociale.	1	1	Nu s-a putut evalua	Nu s-a putut evalua	
S1.6 Centrul se asigură că beneficiarii săi și orice persoană interesată, precum și instituțiile publice cu responsabilități în domeniul protecției sociale, cunosc activitatea și performanțele sale	1	1	Nu s-a putut evalua	Nu s-a putut evalua	
Im: Raportul de activitate este disponibil la sediul centrului și este public.	1	1	Nu s-a putut evalua	Nu s-a putut evalua	

S1.7 Conducerea centrului asigură comunicarea și colaborarea permanentă cu serviciul public de asistență socială de la nivel județean, cu alte instituții publice locale și organizații ale societății civile active din comunitate, în beneficiul copiilor	1	1	Nu s-a putut evalua	Nu s-a putut evalua	
Im: Centrul consemnează și păstrează corespondența cu orice autoritate/instituție publică sau privată, cu organizații ale societății civile, culte etc., precum și orice alte documente care evidențiază colaborarea sau parteneriatul cu acestea.	1	1	Nu s-a putut evalua	Nu s-a putut evalua	
STANDARD 2 RESURSE UMANE Centrul rezidențial dispune de o structură de personal capabil să asigure activitățile și serviciile acordate, în concordanță cu misiunea, scopul/funcțiile centrului și cu nevoile copiilor. Rezultat așteptat: Copiii sunt îngrijiți, educați și protejați de personal suficient și competent.	8	8	5	5	
S2.1 Structura de personal a centrului corespunde din punct de vedere al calificării cu serviciile acordate	2	2	2	2	
Im1: Statul de funcții aprobat, în copie, contractele de prestări servicii încheiate cu diverși specialiști, contractele de colaborare sunt disponibile, în copie, la sediul centrului.	1	1	1	1	
Im2: Procesele verbale ale ședințelor de supervizare a personalului sunt disponibile, în copie, la sediul centrului.	1	1	1	1	
S2.2 Conducerea centrului respectă dispozițiile legale privind angajarea personalului	1	1	Nu s-a putut evalua	Nu s-a putut evalua	
Im: Contractele de muncă, contractele de prestări servicii și contractele de voluntariat (în copie) sunt disponibile la sediul centrului.	1	1	Nu s-a putut evalua	Nu s-a putut evalua	
S2.3 Conducerea centrului întocmește fișa postului pentru fiecare persoană	1	1	Nu s-a putut	Nu s-a putut	

angajată.			evalua	evalua	
Im: Fișele de post ale personalului (în copie) sunt disponibile la sediul centrului.	1	1	Nu s-a putut evalua	Nu s-a putut evalua	
S2.4 Conducerea centrului realizează anual evaluarea personalului.	1	1	1	1	
Im: Fișele de evaluare a personalului sunt disponibile la sediul centrului.	1	1	1	1	
S2.5 Centrul dispune de numărul și structura de personal necesară desfășurării activităților proprii în condiții optime	2	2	1	1	
Im1: Beneficiarilor le sunt oferite servicii de personal bine pregătit, atașat și empatic față de aceștia și problemele lor.	1	1	Nu s-a putut evalua	Nu s-a putut evalua	
Im2: Personalul este suficient pentru asigurarea continuității serviciilor.	1	1	1	1	
S2.6 Personalul centrului are controalele medicale periodice efectuate conform normelor legale în vigoare	1	1	1	1	
Im: Documentele emise ca urmare a controalelor medicale periodice se păstrează la dosarele de personal ale angajaților.	1	1	Nu s-a putut evalua	Nu s-a putut evalua	
TOTAL	220	220	101	101	

Notă: La momentul vizitei în teren *serviciul social nu era populat cu beneficiari și personal complet pentru funcționare, astfel încât toate standardele și indicatorii de monitorizare referitoare la aceste aspecte au fost notate cu "Nu s-a putut evalua", punctajul rezultat fiind de 101.*

Considerăm că se poate propune acordarea licenței de funcționare provizorie întrucât cele 101 standarde care pot fi evaluate la momentul vizitei sunt îndeplinite 100%, urmând ca la următoarea vizită în teren, după ce vor exista beneficiari și personal, să se poată urmări îndeplinirea tuturor standardelor.

În urma evaluării se constată:

- A. **îndeplinirea integrală a standardelor minime de calitate care** (în ceea ce privește itemii care pot fi evaluați în acest moment);
- B. îndeplinire în proporție de 90 % a standardelor minime de calitate;
- C. neîndeplinirea standardelor minime de calitate.

Standardele minime de calitate neîndeplinite sunt următoarele: - **Nu e cazul**

Recomandări: - **Nu e cazul**

Propunerea formulată de echipa de evaluare în urma evaluării în teren:

acordarea licenței de funcționare provizorii pentru o capacitate de 9 beneficiari

menținerea licenței de funcționare provizorie și reevaluarea serviciului în termen de ...-....

retragerea licenței de funcționare provizorie a serviciului social

acordarea/neacordarea unei noi licențe de funcționare

Prezentul raport este întocmit de către:

1. Inspector social - [redacted]

2. Inspector social [redacted]

Prezentul raport s-a întocmit în prezența doamnei [redacted], în calitate de șef centru.

Data: 18.12.2024

Inspector social,

[redacted signature]

Inspector social,

[redacted signature]

Reprezentant furnizor,

[redacted signature]
Asistență Psihologică și Psihopedagogică
ROMÂNIA

Reprezentant serv.soc.

[redacted signature]
CENTRUL DE SERVICII SOCIALE
"G. A. H. LETTI" IAȘI

